

OBSERVATOIRE DES TENDANCES RÉGIONALES D'INNOVATION SANTÉ

ÉDITION 2026

ENOSIS
santé

FRENCH HEALTHTECH CLUSTER ALLIANCE

france
BIOVALLEY
l'innovation santé

EUROBIOMED



LYONBIPOLE
AUVERGNE-RHÔNE-ALPES

PARIS
REGION
MEDICEN

Dans un contexte où la filière HealthTech conjugue un fort dynamisme, avec la création d'entreprises, l'augmentation des dépenses de R&D et l'intensification des partenariats, et des tensions structurelles liées notamment aux conditions de financement, à l'industrialisation, à l'accès au marché et aux besoins en talents, l'existence d'un réseau intégré comme Enosis Santé constitue un levier stratégique majeur.

En fédérant quatre pôles reconnus comme catalyseurs régionaux, Enosis Santé renforce l'attractivité et le rayonnement international de la filière française, tout en assurant un ancrage territorial fort des grands comptes industriels et des acteurs internationaux.

En fédérant quatre pôles de compétitivité santé, BioValley France, Eurobiomed, Lyonbiopôle Auvergne-Rhône-Alpes et Medicen Paris Region, l'alliance démontre ainsi que les dynamiques territoriales nourrissent directement la dynamique nationale et que le renforcement du rôle des pôles constitue une condition déterminante de la réussite des politiques publiques d'innovation en santé, en particulier dans une logique de coordination étroite entre acteurs publics et privés.

Enosis Santé s'affirme en ce sens comme un outil structurant de la politique d'innovation en santé, capable d'articuler efficacement priorités publiques, stratégies industrielles et capacités de recherche et d'innovation.

En traduisant les orientations nationales et européennes en projets concrets, à partir d'écosystèmes territoriaux matures et interconnectés, l'alliance orchestre une chaîne de valeur complète et favorise l'alignement des investissements publics et privés.

Elle offre ainsi à l'État et aux institutions européennes un interlocuteur lisible, crédible et orienté résultats, tout en garantissant l'ancrage économique, industriel et clinique des initiatives et en renforçant l'efficacité de la décision publique au service de la compétitivité et de la souveraineté sanitaire.

Erick LELOUCHE

Président d'Enosis Santé et de
Lyonbiopôle Auvergne-Rhône-Alpes



L'édito

Sommaire

4 Un réseau de + 1 300 acteurs de l'innovation ancrés dans les territoires

5 Une vision unique de l'innovation santé en France

10 Une alliance ouverte et connectée à toutes les parties prenantes

18 De la vision à l'impact, comment Enosis Santé transforme l'innovation en levier de compétitivité en santé ?

19 Les atouts d'un écosystème coordonné pour détecter, analyser, connecter, agir

20 Un rôle de catalyseur d'innovation avec +15 000 participants annuel à ses événements

23 Une approche complète allant de l'accompagnement de l'émergence d'une idée à sa concrétisation

29 Un rôle de partenaire stratégique pour accompagner l'émergence et la croissance des leaders nationaux

38 Annexes

L'observatoire Enosis Santé

Il constitue un premier exercice structurant sur l'année 2024. Il s'appuie sur les données suivies par les pôles de compétitivité, dont le pilotage repose sur **une culture du chiffre à la fois native et historiquement** liée aux multiples évaluations de leur politique, lesquelles ont d'ailleurs toujours été positives. Il permet de poser **un cadre partagé, d'identifier les principaux leviers d'action et de faire émerger les premiers enseignements.**

À mesure que la cohésion stratégique s'approfondira, les analyses pourront être affinées, les indicateurs consolidés et les impacts renforcés. Dans cette perspective, **les prochaines éditions de l'observatoire permettront de caractériser de manière plus précise les enjeux critiques de la filière et de démontrer pleinement la contribution d'Enosis Santé à l'efficacité et à la lisibilité des politiques publiques d'innovation en santé.**

Un réseau de + 1 300 acteurs de l'innovation ancrés dans les territoires

L'efficacité des politiques nationales d'innovation en santé repose avant tout sur leur capacité à **s'ancrer dans des dynamiques territoriales structurées** à même de traduire des priorités stratégiques en projets opérationnels. Dans ce cadre, **les pôles de compétitivité jouent un rôle déterminant** :

ils assurent **l'orchestration d'une chaîne de valeur santé intégrée**, condition indispensable à l'émergence et au déploiement de l'innovation. À l'échelle européenne, la compétitivité du secteur dépend de la capacité des territoires à se coordonner, à mutualiser leurs ressources et à porter une parole collective lisible. La coordination inter-pôles Enosis Santé apparaît ainsi comme **un levier clé pour renforcer la cohérence des actions publiques et maximiser l'impact économique, industriel et sociétal de l'investissement public en santé.**

La visibilité et la crédibilité de la France sur la scène internationale en matière d'innovation en santé reposent sur **sa capacité à organiser ses écosystèmes régionaux** en ensembles cohérents, identifiables et coordonnés.

En ce sens, le modèle d'Enosis Santé constitue un cadre éprouvé, conciliant efficacité de l'action publique et mobilisation des capitaux privés. En articulant gouvernance partagée, expertise de terrain et logique de résultats, **l'alliance permet d'optimiser l'allocation des ressources publiques tout en créant les conditions favorables à l'engagement des investisseurs.** Cette structuration collective renforce l'attractivité du pays et sa capacité à se positionner durablement dans les grandes dynamiques internationales de l'innovation en santé.

Une vision unique de l'innovation santé en France

Créée en 2022, Enosis Santé est l'alliance de quatre pôles de compétitivité santé **Eurobiomed**, **Lyonbiopôle Auvergne-Rhône-Alpes**, **Medicen Paris Region** et **BioValley France**, couvrant cinq régions clés de la HealthTech française : Île-de-France, Auvergne-Rhône-Alpes, Sud-Provence-Alpes-Côte d'Azur, Occitanie et Grand Est.

L'association

Fédérant **plus de 1 300 acteurs académiques, hospitaliers, institutionnels et industriels**, dont **+ 1 000 startups/TPME**, Enosis Santé couvre ainsi toute la chaîne de valeur de l'innovation en santé, de la recherche à la mise sur le marché des solutions.

Enosis Santé répond à un triple impératif



Renforcer le leadership de la France en matière d'innovation santé en capitalisant sur les forces des pôles de compétitivité à accompagner les entreprises innovantes



Structurer les filières stratégiques nationales et européennes en connectant les principaux écosystèmes régionaux d'innovation en santé



Accélérer le développement de l'innovation healthtech en facilitant les connexions inter-régions entre acteurs à travers le rôle d'animateur des territoires.

L'association des 4 pôles vise à **accélérer la translation des innovations vers le patient**, à **sécuriser les parcours d'industrialisation** et à **renforcer l'attractivité et la robustesse des territoires et du pays**. Dans un environnement marqué par une contraction des investissements dans les phases amont de l'innovation et des tensions réglementaires, l'approche collaborative d'Enosis Santé constitue un atout décisif pour faire émerger des solutions innovantes répondant aux enjeux de santé.

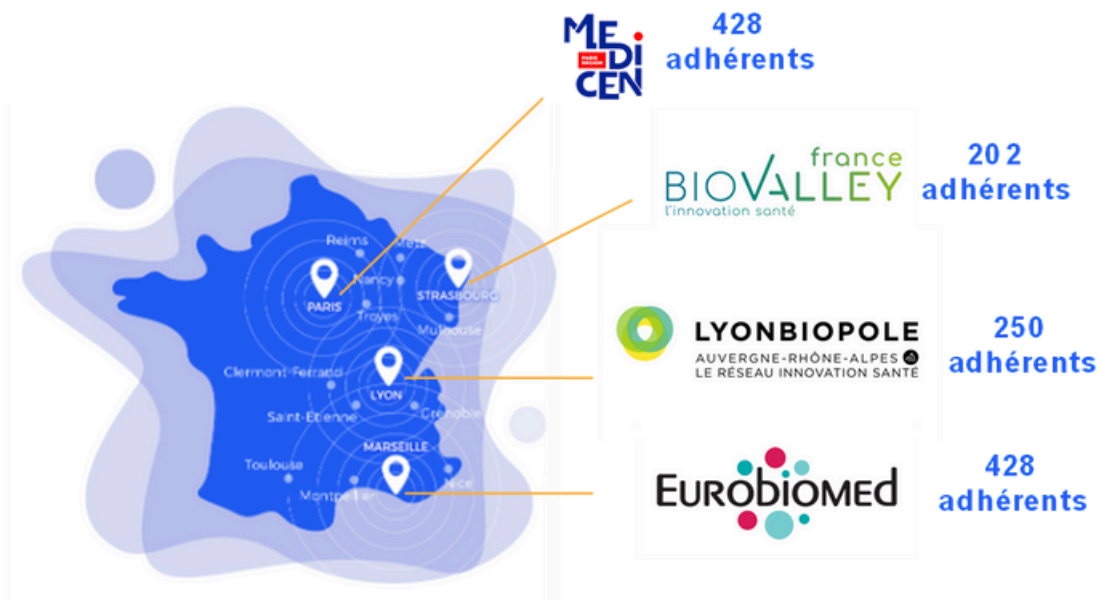


Figure 1 : Localisation des pôles de compétitivité de l'alliance Enosis Santé et nombre d'adhérents par pôle

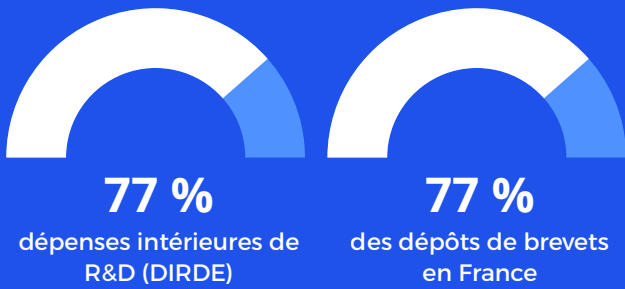
Les pôles sont à la fois tiers de confiance et opérateurs de terrain, capables d'accompagner les projets et entreprises à chaque étape (évaluation des besoins, financement, industrialisation) et de traduire les priorités nationales en actions concrètes sur les territoires.

Enosis Santé est une alliance qui répond à un besoin actuel et clairement identifié de structuration, de coordination et de mise en cohérence des écosystèmes d'innovation en santé à l'échelle nationale, dans un contexte de transformation rapide de la filière et de renforcement des exigences des politiques publiques. Sa création récente a d'ores et déjà permis de mettre en place des dispositifs répondant plus efficacement aux besoins des innovateurs en santé tandis que d'autres initiatives sont en phase de maturation. Certaines actions aujourd'hui portées individuellement par les pôles membres de l'alliance ont, par exemple, vocation, à moyen terme, à être structurées et déployées de manière coordonnée à l'échelle d'Enosis Santé.

Les pôles jouent un réel rôle de conseil auprès des Régions et des Métropoles dans la définition et la mise en œuvre des stratégies territoriales d'innovation en santé. Ils apportent une connaissance fine des dynamiques entrepreneuriales et scientifiques locales, des besoins en compétences, en financement et en immobilier.

En matière de financement, Enosis Santé contribue au déploiement des dispositifs nationaux, régionaux (dont France 2030, Jeunes entreprises innovantes) et européens : d'une part, en se positionnant comme porte d'accès à ces dispositifs, et, d'autre part, en structurant des projets sur les territoires. Enosis Santé répond chaque année à plusieurs centaines de sollicitations sur les financements publics (plus de 400 en 2024[1]) et contribue à la qualité de l'investissement public par l'accompagnement des porteurs de projets et l'expertise exigeante des dossiers soumis à la labellisation.

[1] Données 2024 - Enosis Santé



Enosis Santé couvre 5 régions qui concentrent **plus de 77 % des dépenses intérieures de R&D (DIRDE)** [1] et **plus de 77 % des dépôts de brevets en France**[2], ce qui démontre son rôle moteur en matière de recherche, développement et innovation. Les 4 pôles d'Enosis Santé abritent 5 bioclusters français soutenus par l'Etat à travers le programme France 2030[3], comptabilisent près de la moitié des CHU en France, ainsi que de nombreux instituts de recherche et des entreprises leaders, créant un écosystème propice à l'émergence et à la croissance des projets innovants.



Dans un contexte où les dynamiques territoriales conditionnent de plus en plus la réussite des politiques nationales, Enosis Santé illustre une approche "bottom-up" de l'innovation en santé : les dynamiques régionales animées par les pôles (réseaux d'experts et de professionnels, conception et déploiement de projets collaboratifs, accompagnements à la croissance, attractivité d'investissements privés) nourrissent la performance globale de l'innovation en santé.

ROMINA MARCOVICI, PRÉSIDENTE BIOVALLEY FRANCE
VICE-PRÉSIDENTE ENOSIS SANTÉ



En 2024, Enosis Santé rassemble plus de 1 300 adhérents, dont plus de 81 % T/PMEs (1050)¹, ainsi que des ETI, des grandes entreprises, des académiques (centres de recherches, établissements de recherche et d'enseignement supérieur), des établissements de soins, des institutions publiques et gouvernementales (agglomérations, métropoles, départements, régions, agences...), des banques, des cabinets de conseil et assurances, des associations, des fondations et des investisseurs. Parmi les entreprises du réseau Enosis Santé, 272 sont des sociétés de services technologiques¹. Elles interviennent à des étapes stratégiques du développement des solutions, en apportant expertise scientifique, capacités d'essais cliniques, et ingénierie réglementaire aux innovateurs.

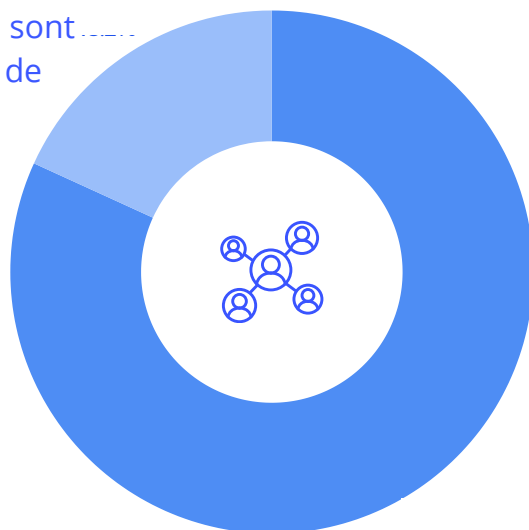
[1] Données 2024 - Enosis Santé

[2] Données 2023, Ministère chargé de l'enseignement supérieur et de la recherche

[3] Données 2024, INPI

[4]Source : La recherche biomédicale, France 2030

18,88 des adhérents sont
d'autres types de
structures



81,12% des adhérents sont
des T/PME

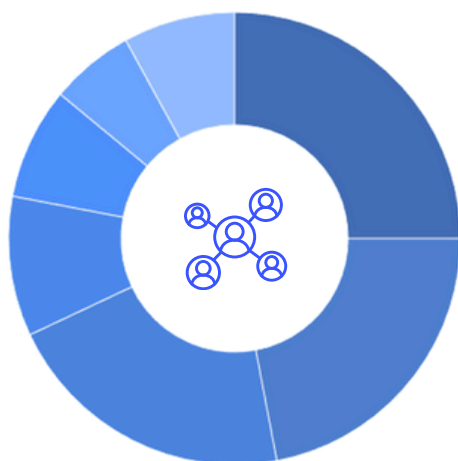


Figure 2 : Répartition des adhérents par typologie de structure
(Données 2024 - Enosis Santé)

“

Les adhérents aux pôles couvrent toute la chaîne de valeur de l'innovation en santé : de l'émergence du besoin à l'industrialisation de solutions innovantes, en passant par les soutiens politiques, financiers et stratégiques.

CHRISTIAN DELEUZE, PRÉSIDENT MEDICEN PARIS REGION

”

Médicament

30%

Dispositif Médical

27%

Numérique

14%

Diagnostic

7%

Autres

5%

Multi métier

21%

Figure 3 : Répartition des adhérents par axe métier
(Données 2024 - Enosis Santé)

La répartition des adhérents par métier montre que les pôles adressent l'ensemble de la HealthTech : biotechnologies et biopharmas (30%), medtech et dispositifs médicaux (27%), diagnostic (7%), e-santé et numérique (14%)[5] avec une grande proportion d'acteurs positionnés sur plusieurs segments à la fois (21%)[5]. Cette catégorie a connu une forte progression entre 2023 et 2024 (+10%). Cette tendance démontre la richesse des complémentarités technologiques et le besoin des innovateurs à faire appel à des compétences complémentaires pour développer des solutions plus performantes (accélération du traitement de données par l'IA) adaptées à la complexité des parcours de soin.

Le croisement de ces thématiques permet de répondre aux grandes priorités identifiées au niveau national comme la prévention, la santé mentale, les maladies infectieuses, l'oncologie etc. Une telle représentativité d'acteurs et de thématiques garantit une connaissance fine des besoins du marché et une capacité à mobiliser rapidement les bons partenaires pour chaque étape du cycle de vie d'un projet.

Les équipes des pôles adaptent leurs connaissances et savoir-faire sur ces différents axes aux évolutions des besoins, pour accompagner des projets complexes associant par exemple IA, dispositifs médicaux et biologie. Le croisement de ces thématiques permet de répondre aux grandes priorités identifiées au niveau national (prévention, santé mentale, maladies infectieuses, oncologie, industrialisation, TechBio).

“ Les pôles sont ainsi des points d'entrée stratégiques pour accéder à l'ensemble de la filière santé française.

**ERICK LELOUCHE, PRÉSIDENT DE
LYONBIOPÔLE AUVERGNE-RHÔNE-ALPES**

[5] Données 2024 - Enosis Santé

Une alliance ouverte et connectée à toutes les parties prenantes

Le maillage territorial d'Enosis Santé s'incarne aussi dans la **diversité des partenaires**^[6] **des pôles**, qui reflète leur positionnement central au croisement de la recherche, du soin, de l'industrie et du financement. Les partenaires soutiennent les activités des pôles et déploient, à leurs côtés, des projets de filière ou de territoire.

Les **30 % d'institutions et financeurs publics partenaires** (Régions, Direction générale des entreprises, collectivités territoriales, préfetures, Agence de l'Innovation en Santé, BPI etc.) marquent la proximité et l'intérêt des institutionnels envers les initiatives des pôles.

Les pôles s'appuient sur **des expertises et compétences complémentaires** pour répondre aux besoins de la filière et des institutionnels. Les cabinets partenaires (conseils, banques, assurances) représentent 16 %^[7] des partenaires.

L'accompagnement des pôles est ainsi renforcé et couvre un éventail plus vaste de sujets nécessaires au déploiement d'un projet de R&D ou entrepreneurial.

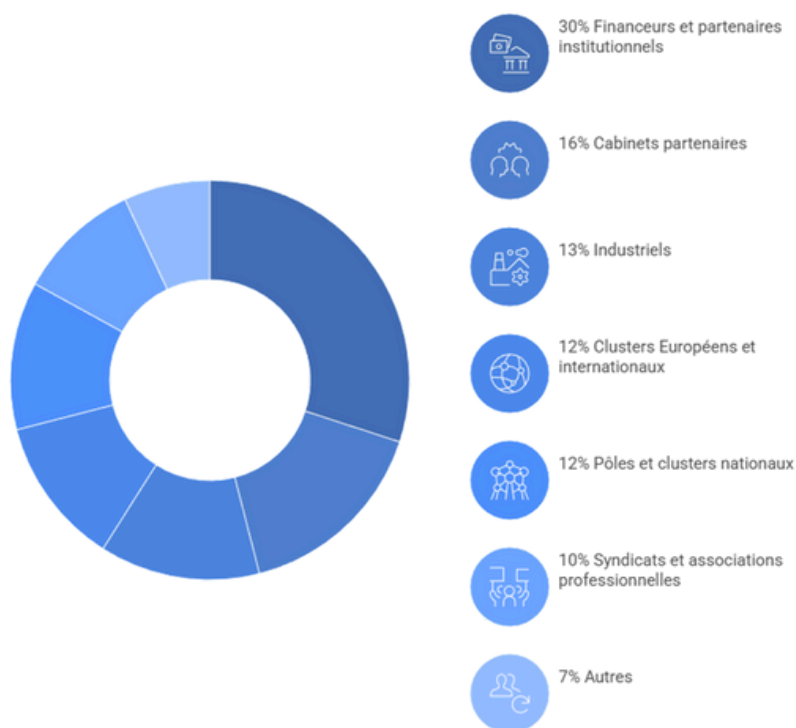


Figure 4 : Répartition des partenaires des pôles Enosis Santé par catégorie (Données 2024 - Enosis Santé)

[6] Les partenaires ne sont pas nécessairement adhérents

[7] Données 2024 - Enosis Santé

En travaillant ensemble, les pôles ont engagé une dynamique de convergence pour renforcer la lisibilité et l'efficacité de leurs actions. Cette évolution se traduit par :



L'harmonisation des outils et des pratiques, notamment la grille d'évaluation pour la labellisation des projets, qui permet de garantir un niveau d'exigence commun aux porteurs et d'assurer une cohérence nationale.



La mutualisation des expertises et des ressources, favorisant une offre de services homogène tout en respectant les spécificités régionales.

Grâce à Enosis Santé, les adhérents de chaque pôle accèdent à **une vision et à des opportunités à l'échelle nationale, voire européenne**, qui renforcent leur capacité à se développer au-delà de leur territoire d'origine. Le rapprochement des pôles fait **émerger des synergies opérationnelles** pour accompagner les entreprises dans l'identification de partenaires technologiques, la structuration de collaborations interrégionales ou des projets d'implantation dans d'autres régions.

Cette dynamique repose sur **une organisation en sous-groupes inter-pôles**, dont le groupe de travail Innovation, qui permet d'activer des démarches de **scouting territorial** coordonnées lorsque les enjeux le nécessitent. Enosis Santé démontre ainsi sa capacité à identifier et à mobiliser les forces complémentaires de ses territoires au service de ses adhérents, qu'il s'agisse de veille sectorielle, de mise en relation stratégique ou de recherche de nouvelles terres d'accueil pour soutenir les trajectoires de croissance.

Cette capacité se traduit concrètement par des sollicitations nationales, comme en 2025 lorsque Enosis Santé a été approché par un fournisseur de services de recherche clinique afin de conduire une veille sectorielle ciblée sur le champ du diabète, en mobilisant de manière transversale les expertises et acteurs présents au sein des différents territoires.

Par ailleurs, Enosis Santé joue un rôle de **levier sur les synergies territoriales en structurant et en pilotant des filières thématiques à l'échelle interrégionale**. Cette approche permet de fédérer des acteurs publics et privés issus de plusieurs régions autour de priorités communes, de favoriser la mutualisation des compétences et des ressources, et de faire émerger des dynamiques collectives à forte valeur ajoutée au service des politiques publiques d'innovation et de compétitivité en santé.

De la co-construction et au déploiement de la feuille de route « Smart Santé » 2023-2026 de la Région Île-de-France

La feuille de route « **Smart Santé** » 2023-2026 de la Région Île-de-France, qui vise à faire du territoire un hub européen de l'innovation en santé, a été élaborée en concertation avec l'écosystème francilien.

Medicen a contribué à la définition des axes **prioritaires - biothérapies et bioproduction, innovation chirurgicale, oncologie, neurologie et santé des femmes** - en apportant son expertise sectorielle et sa connaissance fine des acteurs du territoire.

Medicen a également **agi comme interface entre les décideurs publics et les acteurs privés**, en organisant des temps de concertation et des événements structurants tels que le **Medicen Day**, qui a servi de plateforme pour affiner la stratégie régionale.

Le pôle a permis de **mobiliser un réseau dense de startups, PME, grands groupes et centres de recherche**, garantissant que la feuille de route réponde aux enjeux concrets de la filière.

En s'appuyant sur **ses outils d'analyse** (comme le baromètre **Medi'Scope**) et **son expérience dans l'accompagnement des projets innovants**, Medicen a contribué à orienter les choix stratégiques de la Région et à renforcer la visibilité des initiatives franciliennes.





Faire de la France le leader mondial de la filière « peau »

Skin Excellence

Coordinateur : Eurobiomed

Partenaires : Industriels (cosmétique, dermo-pharma), laboratoires académiques, centres hospitaliers, clusters européens de la peau et du vieillissement cutané.

Objectif :
Structurer une filière « peau » (prévention, diagnostic, traitements, cosmétique, dispositifs) à l'échelle européenne.

Ambition : Faire de la France le leader mondial de la filière « peau »

Valeur-ajoutée du pôle :

- Détection des besoins
- Agilité dans les actions à initier
- Mise en relation des compétences et des initiatives
- Pilotage des actions mobilisant des parties de toute thématique et organisme

Pour en savoir plus :

<https://www.skin-excellence.org/?lang=fr>

Analyse prospective : S'appuyant sur vingt ans de connaissance du terrain et une lecture prospective des besoins de ses membres, Eurobiomed sait détecter les potentielles filières d'excellence françaises combinant recherche académique et développement industriel. A travers une analyse de l'existant et des projets en incubation, Eurobiomed a **cartographié les acteurs de l'innovation développant des solutions innovantes dans le domaine de la peau (imagerie, diagnostics, thérapies, outils)**. Le croisement des données de marché et des besoins médicaux non satisfaits révèle un marché potentiellement puissant et des **besoins médicaux multiples** (oncologie, maladies inflammatoires...). Face à ce constat, Eurobiomed a fait appel au Pr Thierry Passeron (CHU de Nice) pour lancer un projet de structuration de la filière s'appuyant sur un tandem académique / industriel.

Animation de l'écosystème et coordination de l'écosystème : Skin Excellence, le premier cluster mondial dédié à l'innovation en santé de la peau fédère, avec l'appui d'un comité scientifique : chercheurs, cliniciens, industriels, CRO et start-ups. Eurobiomed pilote ce projet pour **favoriser le partage de connaissances, identifier les besoins non répondus et impulser des collaborations**.

De ce réseau unique a émergé un projet de tiers lieux, monté par Eurobiomed et financé : le **Tiers-Lieu d'Expérimentation Skin** (lauréat France 2030) qui vise à accélérer la recherche et à répondre aux difficultés d'attractivité de la dermatologie. Ce tiers lieu s'inscrit dans une dynamique de filière plus large visant :

- Le renforcement de la recherche translationnelle
- Le développement d'entreprises innovantes
- La structuration de la filière à échelle nationale

Au-delà des rencontres nationales, des événements de rayonnement international comme le **Skin Summit 2025** rassemblent la communauté scientifique et industrielle autour de thématiques d'intérêt.

Enosis Santé est un réel atout pour relayer les initiatives de la filière Skin auprès des réseaux de ses membres.



SKIN Summit is a unique opportunity to bring different perspectives to help us discover new therapies and bring them to the clinic.

Prof. John HARRIS



Eurobiomed est en quelque sorte l'incubateur de la filière Skin, et Enosis Santé le catalyseur

Emilie Royère, Directrice générale Eurobiomed





Coordonner un programme de transformation

2 Thématiques : Qualité de vie au travail dans les établissements de soins & Décarbonation

**Programme
Hôpital du futur
1&2**

**Durée : 2 ans (x2)
Budget : 18 M€
(Programme 1 : FEDER
REACT-EU, Programme 2 :
ARS et Région Grand Est)**

Initiateur:

La Préfecture de la région Grand Est, l'Agence régional de Santé (ARS) du Grand Est et le Conseil Régional du Grand Est

Objectifs :

Le programme « Hôpital du Futur » vise à répondre aux défis fonctionnels et environnementaux des hôpitaux publics du Grand Est. Il accompagne la transformation des structures hospitalières grâce à des solutions innovantes et durables, adaptées aux besoins locaux. Il repose sur une dynamique collective. Avec une approche orientée vers l'action, le programme Hôpital du Futur vise à mobiliser les équipes hospitalières autour de projets concrets et transformateurs, tout en répondant aux défis actuels liés à l'attractivité des métiers en santé et à la transition écologique.

Valeur-ajoutée du pôle :

- Conseiller les professionnels du soin dans la gestion de leurs projets
- Faciliter l'intégration de technologies et de solutions organisationnelles dans les projets soutenus
- Gestion de projets complexes

Pour en savoir plus :

<https://www.biovalley-france.com/fr/territoire/grand-est/hopital-du-futur/>

BioValley France, garant du respect des ambitions du programme

Mandaté par les initiateurs, le pôle a co-construit les programmes et l'ensemble du processus de sélection des projets en assurant la veille des initiatives les plus pertinentes aussi bien dans le recensement des besoins que des offres de solutions ainsi que des opportunités de besoins. Les équipes du pôle accompagnent les établissements hospitaliers dans la préparation des dossiers de réponses mobilisant également son expertise pour identifier des fournisseurs innovants.

Pilotage la mise en œuvre opérationnelle

Une fois les projets sélectionnés par les initiateurs. Les compétences organisationnelles du pôle sont mises au service du suivi du déploiement des projets et de leur avancement technique et financier des projets : de la remontée des informations lors de reportings à la mise en place d'une méthode de suivi d'indicateurs d'impacts. Le pôle engage également des actions de promotion des programmes et des projets.

Interface entre le financeur et les professionnels du soin

Le pôle se positionne comme tiers de confiance entre les financeurs et les établissements lauréats. Cela se traduit par une implication dans la gouvernance du programme.

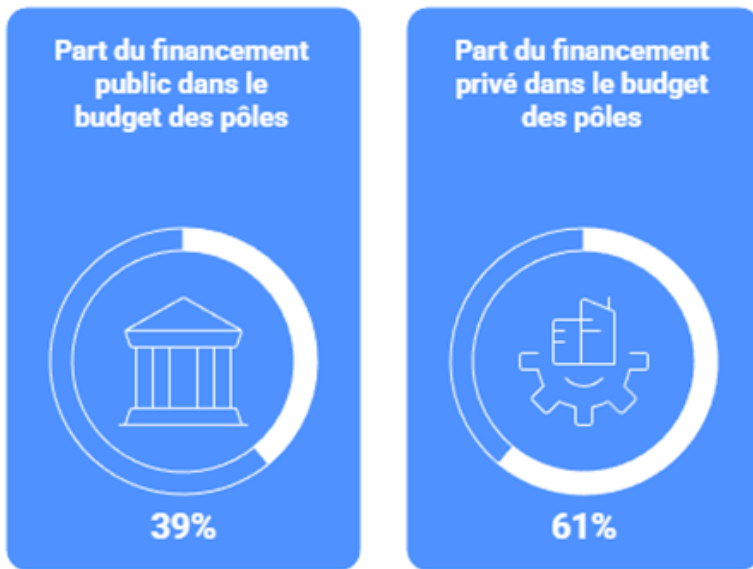


Figure 5 : Répartition financement public et financement privé dans le budget des pôles
(Données 2024 - Enosis Santé)

Le modèle économique des pôles de compétitivité repose sur des **ressources publiques et privées**, garantissant leur indépendance et leur capacité d'action. À échelle d'Enosis Santé, la répartition moyenne est 61 % privé / 39 % public [8].

Les ressources privées sont composées en majorité des frais d'adhésions aux pôles et des services de conseils et d'accompagnement. En complément des financements publics dédiés à leur fonctionnement ou à des actions spécifiques dédiées aux membres, les pôles de compétitivité mobilisent des financements publics dans le cadre d'appels à projets régionaux, nationaux ou européens.

Ils mettent leur expertise au service du montage de projets collaboratifs aux côtés de différents acteurs (entreprises, organismes de recherche, institutions) et participent également à leur déploiement en tant que membre du consortium ou sous-traitant.

La gouvernance des pôles, dont le statut est associatif, se caractérise par la représentation d'acteurs privés et publics. Ensemble, ils nourrissent une dynamique collaborative indispensable au déploiement de solutions innovantes en santé.

La présence systématique de profils de rang mondial dans les gouvernances des pôles de Enosis Santé, tels que des directeurs généraux délégués, des présidents de filiales nationales et des vice-présidents exécutifs de groupes comme Sanofi, Merck Life Science ou bioMérieux et Boehringer Ingelheim démontre l'importance de l'alliance pour l'industrie de la santé. Cette implication importante des leaders du marché garantit que les orientations stratégiques des pôles soient directement alignées sur les réalités économiques et les exigences de compétitivité du marché global.

La collaboration publique - privée est au cœur de la gouvernance Enosis Santé. Les instances de gouvernance des pôles de compétitivité de l'alliance Enosis Santé sont composées à 60% [9] de représentants d'entreprises.

Cette force de frappe industrielle est renforcée par un maillage organique avec les plus hautes instances de la recherche et de la santé publique. En intégrant à leurs conseils d'administration les directions stratégiques de l'INSERM, du CEA, du CNRS, des Centres de Lutte contre le Cancer, et des plus grands Centres Hospitaliers Universitaires de France, les pôles d'Enosis Santé institutionnalisent un dialogue direct entre la science, la technologie fondamentale et le besoin d'application clinique. La présence de ces experts publics aux côtés de géants industriels assure une validation scientifique et clinique permanente des projets, sécurisant ainsi les investissements et les innovations de demain.

[8] Données 2024 - Enosis Santé

[9] Données 2024 - Enosis Santé

Enfin, l'influence d'Enosis Santé est démultipliée par le rayonnement personnel des membres de la gouvernance de chaque pôle, qui occupent souvent des fonctions clés dans d'autres instances nationales et européennes. Ce cumul de responsabilités stratégiques permet **une coordination étroite entre les politiques publiques, les besoins de la recherche et les impératifs industriels.**

La stature des membres de ces conseils d'administration positionne les pôles non seulement comme des réseaux clés d'animation, mais également des instances où se définit la souveraineté sanitaire et technologique de la France.



La qualité de ce pilotage par les acteurs clés du secteur confirme que le succès de l'innovation en santé dépend désormais de cette capacité à fédérer, au plus haut niveau, tous les acteurs de la chaîne de valeur.

ERICK LELOUCHE, PRÉSIDENT DE LYONBIOPÔLE AUVERGNE-RHÔNE-ALPES



Enosis Santé s'appuie ainsi non seulement sur un réseau national de clusters et pôles (12%)[10] mais aussi sur un réseau européen étendu, structuré autour de connexions opérationnelles avec la majorité des grands clusters européens de santé. Cette dynamique permet de :

- Porter la voix des territoires représentés auprès d'autres;
- Renforcer les connaissances et synergies sectorielles en croisant les regards d'experts et d'innovateurs de toute l'Europe;
- Mutualiser les ressources (expertises, réseaux, outils, etc.) entre pôles et clusters en vue d'accroître l'impact des initiatives;

Cette présence se matérialise par des partenariats stratégiques et une implication active dans des projets européens collaboratifs, renforçant la capacité de la France à peser dans les dynamiques communautaires, à capter des financements européens et à positionner durablement ces acteurs au cœur des écosystèmes d'innovation en santé à l'échelle européenne.

Enosis Santé s'inscrit pleinement dans une dynamique d'ouverture et de projection internationale, en cohérence avec les objectifs de compétitivité, d'attractivité et de rayonnement portés par les politiques publiques françaises et européennes en matière d'innovation en santé.

[10] Données 2024 - Enosis Santé

Les pôles membres de l'alliance sont activement engagés à l'international, notamment à travers leur participation à des alliances européennes structurantes telles que le CEBR, l'Alliance BioXClusters ou l'Alliance MAGIA.

Ces réseaux constituent des plateformes stratégiques de coopération, permettant de développer des outils communs, de structurer des relations durables avec des écosystèmes étrangers et d'accompagner les entreprises françaises dans leur déploiement à l'international.

Cela s'illustre également sur le champ de la participation à des événements internationaux de référence, tels que la BIO International Convention. A Boston, en 2025, plus de trente entreprises issues des pôles de compétitivité d'Enosis Santé ont pu faire rayonner leurs innovations, nouer des liens et rencontrer des partenaires et investisseurs potentiels pour accélérer leurs projets.

À l'échelle d'Enosis Santé, cette ambition se traduit également par l'animation d'un groupe de travail dédié à l'international, conçu comme un instrument opérationnel au service des acteurs de l'écosystème. Ce dispositif vise à faciliter l'accès aux marchés internationaux, à renforcer la visibilité des entreprises à l'export et à soutenir le positionnement de la filière française sur des chaînes de valeur mondialisées. Par ailleurs, certains pôles de l'alliance assurent le portage de plans de développement international pour le compte de Régions, contribuant ainsi à l'alignement des stratégies régionales avec les priorités nationales et européennes.

“

Enosis Santé ambitionne de s'affirmer progressivement comme un interlocuteur unique et lisible pour les partenaires étrangers, les institutions internationales et les investisseurs, tout en continuant à valoriser les spécificités et les atouts de chaque territoire.

ERIC VACARESSE, PRÉSIDENT D'EUROBIOMED

”

De la vision à l'impact, comment Enosis Santé transforme l'innovation en levier de compétitivité en santé ?

L'innovation territoriale structurée est un levier majeur de croissance, en articulant les **dynamiques locales** avec les **priorités nationales et européennes**.

Enosis Santé joue **un rôle stratégique de remontée d'informations issues du terrain**, permettant aux décideurs publics d'orienter efficacement les politiques et les investissements. Les événements portés par les pôles de compétitivité constituent, à ce titre, **de véritables outils de politique industrielle**, favorisant la mise en réseau des acteurs et l'émergence de projets collaboratifs à fort impact.

Par leur **accompagnement**, leur **labellisation** et leur **rôle de tiers de confiance**, les pôles de compétitivité **optimisent l'efficacité des financements publics** en transformant les idées en projets alignés sur les priorités publiques. En couvrant l'ensemble du cycle d'innovation et en sécurisant les phases critiques de croissance, les pôles de l'alliance Enosis Santé contribuent directement à l'émergence de champions nationaux et au renforcement durable de la compétitivité de la filière santé française.

Les atouts d'un écosystème coordonné pour détecter, analyser, connecter, agir

Enosis Santé se caractérise par la **proximité avec les acteurs de la filière**. En 2024, ce sont **plus de 1 400 échanges** [11] à vocation de conseils réalisés à l'échelle d'Enosis Santé, démontrant la capacité des pôles à rester connectés opérationnellement à leurs adhérents.



Figure 6 : Entretiens individualisés réalisés 2024 - Enosis Santé

Ces échanges couvrent un spectre large : premiers **échanges de cadrage, demandes de mise en relation avec une entreprise, un expert académique ou clinicien, conseils sur les stratégies et modèles économiques, orientation vers les bons dispositifs de financement, aide au montage de consortiums ou simple écoute pour clarifier un besoin** ou une opportunité. Cette activité continue, complémentaire des temps d'échange collectifs, permet aux pôles d'anticiper les besoins émergents, de détecter des signaux faibles (nouvelles thématiques, tensions de financement, besoins en compétences) et de documenter la réalité des territoires, au plus près des porteurs de projets.

“

Capable de qualifier les dynamiques territoriales et d'anticiper les évolutions de la filière, l'alliance Enosis Santé est une véritable tour d'observation, pour détecter les tendances, les besoins et les opportunités.

JULIEN ETTERSBERGER, DIRECTEUR GÉNÉRAL DE MEDICEN PARIS REGION

”

[11] Données 2024 - Enosis Santé

Un rôle de catalyseur d'innovation avec +15 000 participants annuel à ses événements

Les événements portés par les pôles de compétitivité et par l'alliance Enosis Santé constituent des leviers importants pour **structurer l'écosystème, détecter les besoins et favoriser l'émergence de collaborations.**

Chaque année, **plus de 150 rencontres sont proposées par les pôles**, auxquels s'ajoutent les événements propres à Enosis Santé (20 en 2024), réunissant des milliers de participants (+ 15 000 en 2024) [12] – **entrepreneurs, chercheurs, cliniciens, investisseurs et institutions** – dans des formats conçus pour générer des synergies et accélérer l'innovation. Ces rencontres ne se limitent pas à de la mise en relation, elles permettent d'identifier les problématiques et freins auxquels sont confrontés les acteurs de l'écosystème. Ces événements combinent :



Des formats "génériques" (journées filières, forums d'innovation^[13], rencontres écosystème) qui s'adressent à tous les adhérents, sur des sujets transversaux en vue de favoriser les rencontres croisées.



Des formats thématiques (ateliers de sensibilisation stratégiques, sessions de formation, workshops d'idéation, ateliers d'experts) centrés sur des problématiques précises.

Des événements informatifs sous formes de webinaires sont également organisés par l'alliance Enosis Santé. En proposant des sessions communes sur les appels à projets nationaux et européens, les pôles mutualisent leurs ressources et apportent des clés de compréhension aux porteurs d'innovation de tous les territoires pour mieux se positionner sur les dispositifs de financement public (France 2030, ANR, Horizon Europe...).

“ Cette collaboration montre parfaitement la capacité d'Eurobiomed à connecter les acteurs de la santé sur son territoire bi-régional. Bien que DIVA Expertise soit basée à Toulouse et Neuron Experts à Marseille, nous avons rapidement trouvé un terrain d'entente et des synergies, grâce notamment au soutien du pôle. Notre histoire démontre que la distance géographique n'est pas un frein quand on partage une même vision et qu'on est accompagné par une structure efficace.

ELODIE GRAS-LAVIGNE, NEURON EXPERTS



[12] Données 2024 - Enosis Santé

[13] "Forum Santé du futur – l'avenir des essais cliniques"

Promouvoir les rencontres au sein de l'écosystème santé pour anticiper la médecine du futur, sous un format d'innovation collaborative

Chaque année, la **Journée collaborative de Lyonbiopôle Auvergne-Rhône-Alpes** rassemble les acteurs de l'écosystème autour de thématiques porteuses d'innovation afin d'imaginer la santé de demain.

OBJECTIFS

- Favoriser les rencontres entre les acteurs académiques, cliniciens et industriels autour de sujets porteurs d'innovation
- Catalyser l'émergence de nouveaux partenariats de recherche et d'innovation



La Journée Collaborative de Lyonbiopôle Auvergne-Rhône-Alpes permet une fois par an de nous retrouver et de faire le point sur nos avancées. Un moment de rencontre ouverte entre des gens des cultures différentes, des industriels, des académiques passionnés, des gens qui cherchent à s'ouvrir l'esprit.

DIRECTEUR SCIENTIFIQUE PME



DIFFÉRENTS TEMPS FORTS

- Des tables rondes de brainstorming et d'échange autour de thèmes scientifiques et technologiques d'actualité et à fort potentiel
- Des interventions d'acteurs de l'écosystème santé qui présentent leurs stratégies de collaboration ou un retour d'expérience de développement d'une solution innovante
- Une session de pitches visant à favoriser les partenariats technologiques et de recherche en santé entre les acteurs publics et privés présents en Auvergne-Rhône-Alpes
- Des moments de réseautage dans un cadre privilégié
- Des rendez-vous BtoB de 20 minutes avec les participants
- Des rencontres avec les financeurs

59 %

d'industriels

21 %

de cliniciens,
académiques, centres de
recherche et formation

20 %

d'autres structures
(acteurs du réseau, pôles,
financeurs)

“

Il y a autant de représentants du monde de l'entreprise que des académiques ou établissements de santé. C'est très riche et très simple en termes de discussion. C'est comme si on était en réunion tous ensemble, plutôt qu'en réunion descendante. Un format que je n'ai pas l'habitude de connaître et que je trouve vraiment intéressant. On ressort tous avec des idées de contacts à établir ou de choses à creuser.

DIRECTRICE DE L'INNOVATION, CHU

”

Une approche complète allant de l'accompagnement de l'émergence d'une idée à sa concrétisation

Cette approche complète basée à la fois sur les expertises des pôles en matière de parcours de mise sur le marché et de montage de projet constitue un atout majeur pour les porteurs de projets : elle réduit les risques d'échec et accélère le passage des idées à la commercialisation. Elle positionne les pôles comme des opérateurs stratégiques, capables d'accompagner la traduction des priorités territoriales en actions concrètes.

Les pôles d'Enosis Santé jouent un rôle central dans la structuration des projets innovants, en accompagnant les porteurs à chaque étape de l'idée à la réalisation et en s'appuyant sur un réseau d'experts qualifiés de +200 personnes.

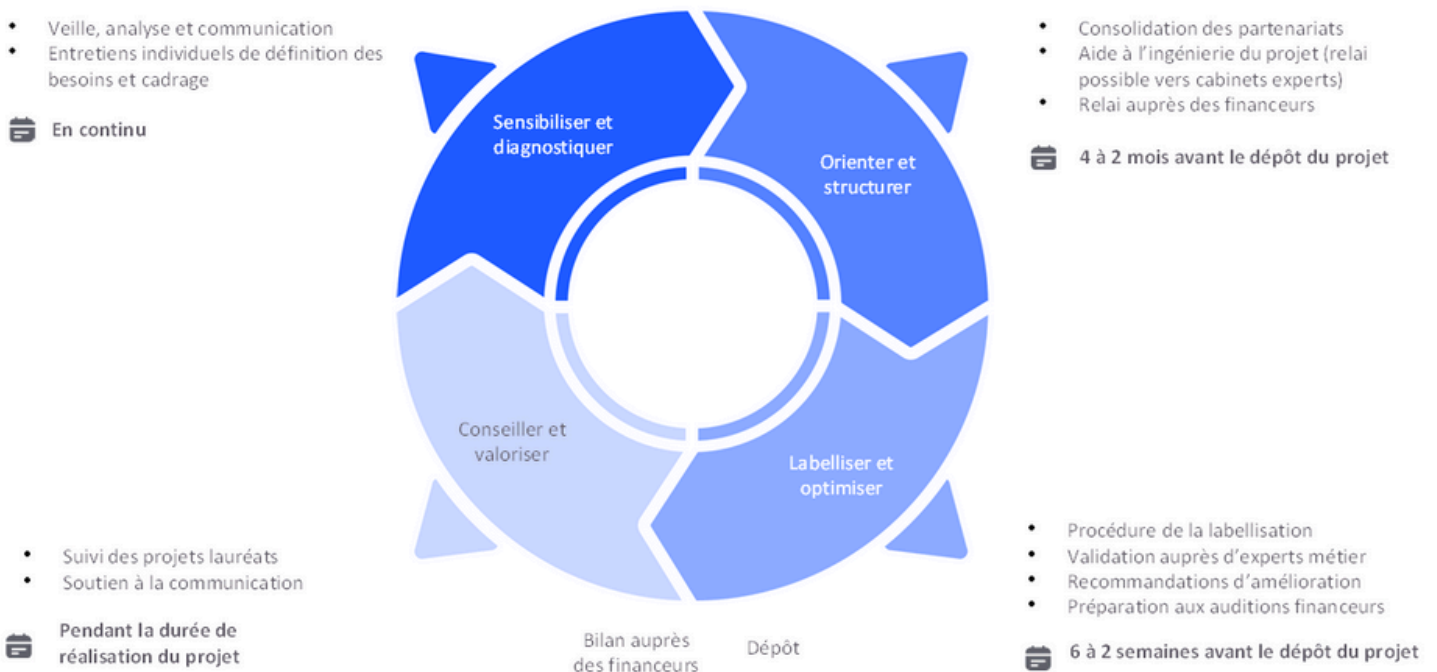


Figure 7 : L'accompagnement à l'innovation, de l'idée à la réalisation – Enosis Santé

Les pôles accompagnent les projets sur des dispositifs d'aide régionaux, nationaux et européens. Ces outils visent à supporter des actions répondant aux priorités des territoires, de l'Etat et de l'Union européenne : de l'émergence de l'idée à l'industrialisation d'une solution.

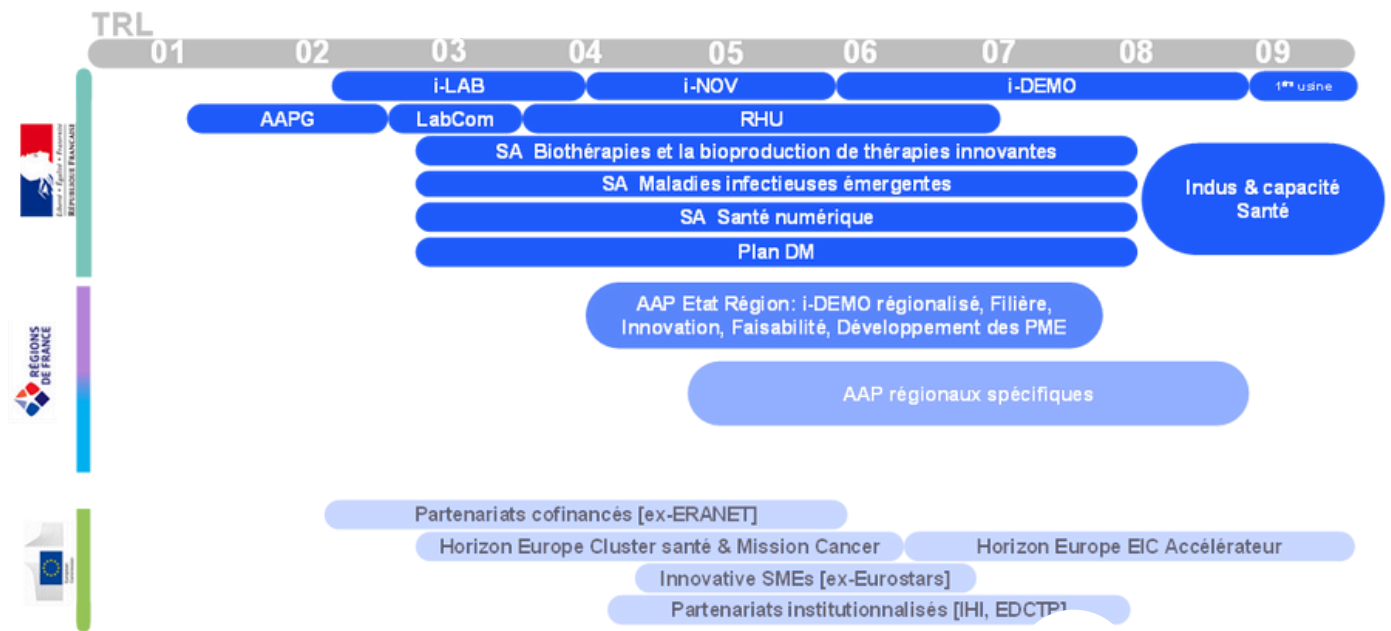


Figure 8 : L'accompagnement à l'innovation : une expertise sur l'ensemble des dispositifs de financement projet en santé

“

Enosis Santé participe à assurer l'adéquation avec les stratégies régionales, nationales et européennes.

CAROLINE DREYER, DIRECTRICE GÉNÉRALE BIOVALLEY FRANCE

”

La labellisation des pôles : un processus éprouvé qui augmente les chances de succès

Le processus de labellisation mis en place par les pôles de compétitivité constitue un levier majeur pour la maturation des projets d'innovation. Il repose sur **une évaluation rigoureuse de la qualité scientifique, du potentiel économique et de la cohérence partenariale** des projets soumis.

Cette labellisation, attribuée après instruction par des experts thématiques et validation par un comité d'innovation, atteste de la solidité du dossier et de son alignement avec les priorités nationales et régionales de la filière santé.

La labellisation fait remonter la qualité des dossiers déposés dans les AAP nationaux et régionaux et contribue ainsi à l'efficacité de ces dispositifs ainsi qu'à leur efficacité.

Concrètement, il s'agit d'**un parcours d'accompagnement** adapté à chaque type d'appels à projets. Enosis Santé apporte son expertise organisationnelle et opérationnelle. L'expertise scientifique et technique est apportée par un réseau de **plus de 200 experts issus des milieux académiques et industriels**.

Sont mesurés la pertinence, la faisabilité et le potentiel d'impact au regard des critères suivants :

- Cohérence avec les thématiques du pôle
- Localisation géographique des partenaires dans le territoire R&D du pôle
- Caractère innovant et valeur ajoutée vis-à-vis de l'état de l'art, bénéfice médical rendu
- Qualité d'ingénierie du projet
- Maturité du projet
- Pertinence du marché cible positionnement concurrentiel
- Qualité et complémentarité du partenariat, capacité à mener le projet
- Impact économique du projet (retombées en termes d'emplois, de chiffres d'affaires...)

Obtenir le label d'un pôle, c'est un peu comme recevoir **un sceau de confiance** : il confirme la qualité du projet. Mais au-delà de la reconnaissance, la labellisation offre surtout un cadre **d'appui personnalisé**, nourri du réseau et de l'expertise du pôle, qui soutient les innovateurs dans la transformation d'une idée prometteuse en solution concrète pour les patients et le système de santé

Fort de plus de 20 ans d'expérience, les pôles de compétitivité de l'alliance Enosis Santé participent à la structuration de l'accès aux financements publics en **proposant un accompagnement complet des projets d'innovation à travers notamment le label des pôles de compétitivité**, depuis l'émergence de l'idée jusqu'au dépôt de la demande de financement, puis au suivi des projets lauréats. Les pôles accompagnent **les projets à la fois sur des dispositifs d'aide régionaux, nationaux et européens**. Ces outils visent à supporter des actions répondant aux priorités des territoires, de l'Etat et de l'Union européenne : de l'émergence de l'idée à l'industrialisation d'une solution.

En 2024, près de 90 projets ont obtenus un financement sur les 200 projets accompagnés et labellisés par les pôles Enosis Santé. Le taux de succès global des projets candidats aux financements s'élève à 44 %[14]. A titre de comparaison, les taux de succès des projets déposés auprès de l'ANR sur les thématiques adressées par l'alliance Enosis Santé est de 24 %[15].

Les budgets des 200 projets accompagnés par les pôles en 2024 s'élèvent, en cumulé, à 439 293 345 €. Ces enveloppes financent des emplois qualifiés, génèrent de l'activité auprès des sous-traitants, stimulent la création de connaissances nouvelles.

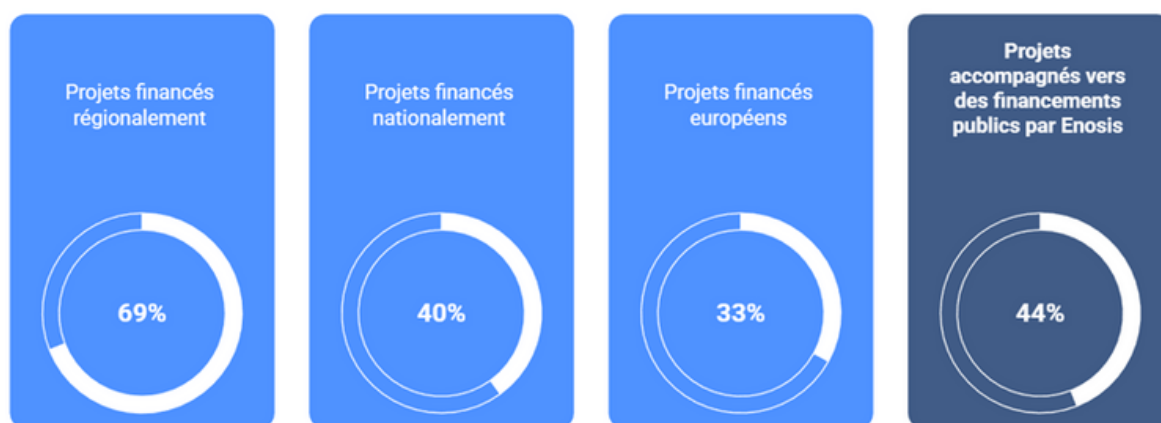


Figure 9 : Taux de succès des projets accompagnés vers des financements publics (nombre de projets financés sur le nombre de projets accompagnés) - Données 2024 du reporting Enosis Santé



Enosis Santé c'est 200 projets accompagnés en 2024 pour + 439M€ de demandes d'aides publiques. L'accompagnement des pôles est ainsi créateur de valeur économique et sociale, renforçant la compétitivité de la filière santé française.

EMILIE ROYERE, DIRECTRICE GÉNÉRALE D'EUROBIOMED



[14] Données 2024 - Enosis Santé

[15] Les chiffres clés AAPG 2022 à AAPG 2024 par comité (Hors PRCI)

Enosis Santé : des projets adressant majoritairement l'oncologie, la cardiologie et les maladies infectieuses



Les projets accompagnés couvrent un large spectre de thématiques : oncologie, maladies infectieuses, cardiologie, neurologie et santé mentale, orthopédie, dermatologie, pathologies respiratoires, ainsi que des projets multi-indication et des innovations numériques transversales. En 2024, les projets accompagnés par Enosis Santé portent majoritairement sur l'oncologie (12 %), la cardiologie (8%) et les maladies infectieuses (6 %) [16].

Des tendances territoriales sont également observées, notamment : L'oncologie, la dermatologie et les maladies infectieuses sont les principales indications adressées par les acteurs du Sud de la France accompagnés par Eurobiomed (Provence Alpes Côte d'Azur et Occitanie).

Lyonbiopôle affiche une part plus importante de sujets en lien avec la neurologie / la santé mentale et l'infectiologie que les autres pôles, après l'oncologie. Sont également adressées en priorité la cardiologie et l'immunologie.

Medicen accompagne une part plus importante de projets en cardiologie, avant l'oncologie et les maladies infectieuses.

[16] Données 2024 - Enosis Santé

Enosis Santé : Des projets majoritairement portés par des adhérents des filières Dispositifs médicaux et Numérique en santé

La répartition par filière, des projets, montre une proportion importante de projets de Medtech (29%) devant le Numérique (27%), la Biotech (23%) et le Diagnostic (16%)[17]. Des chiffres à mettre en lien avec la répartition des adhérents des pôles Enosis Santé décrite précédemment.

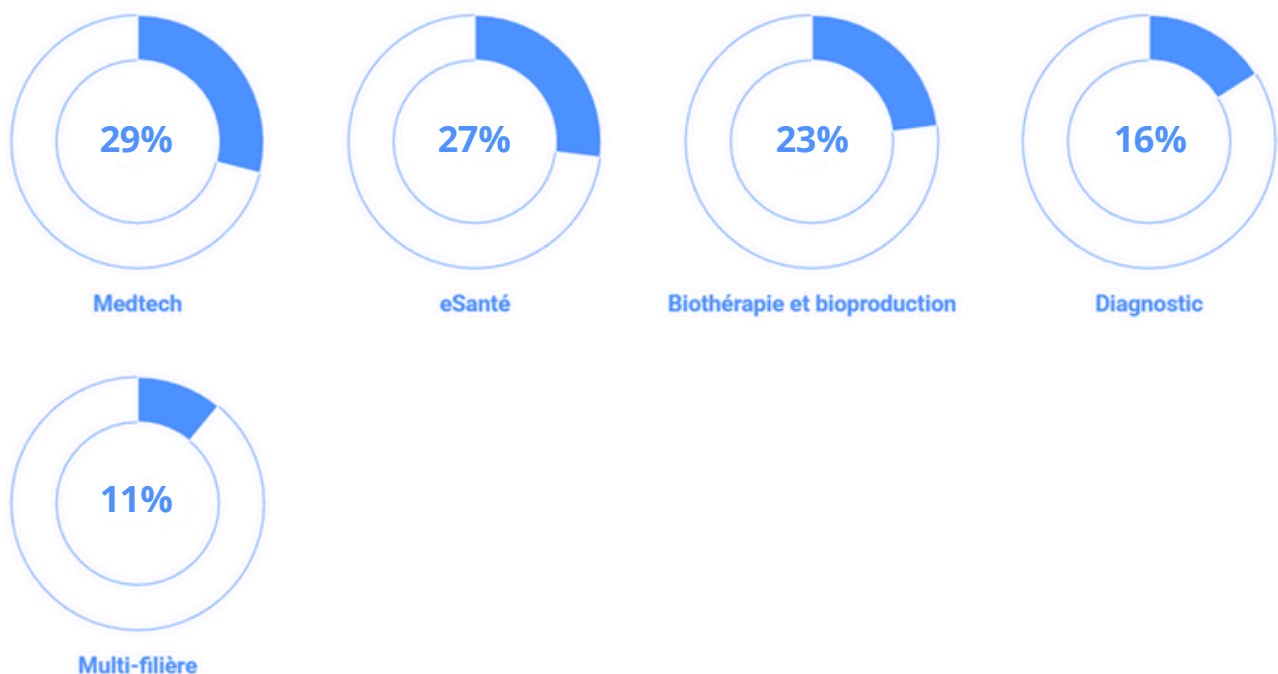


Figure 11 : Répartition des projets accompagnés par filière - 2024 - Enosis Santé

Au-delà de l'identification des projets et de leur accompagnement vers les financements publics, les pôles sont de réelles parties prenantes aux projets d'innovation en santé. Ils apportent leur connaissance sectorielle ainsi que leur savoir-faire en matière d'animation et d'analyse stratégique.

En 2024, les pôles interviennent dans la gouvernance de **8 projets nationaux et 5 projets européens.**

[17] Données 2024 - Enosis Santé

Un rôle de partenaire stratégique pour accompagner l'émergence et la croissance des leaders nationaux

L'impact des accompagnements proposés par les pôles peut être apprécié par la comparaison entre les entreprises liées à Enosis Santé et les autres entreprises du secteur. Par exemple, les startups et PME liées à Enosis Santé attirent plus de talents que les autres entreprises du secteur[18].

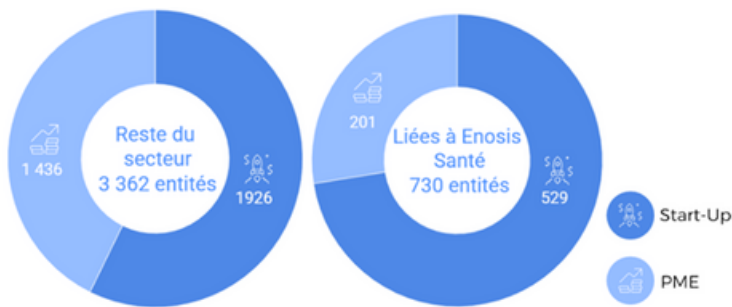
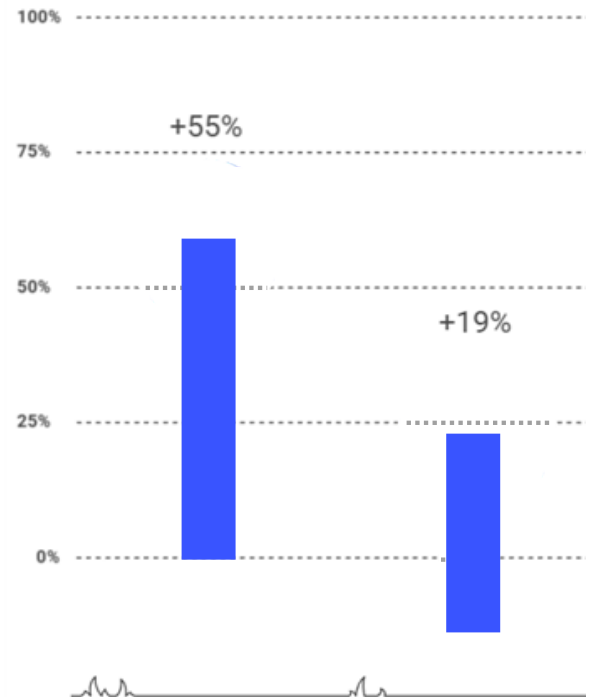


Figure 13 : Comparaison startup et PME du secteur en nombre - Données Motherbase 2025



Startup liée à Enosis	PME liée à Enosis
31 employés en moyenne contre 20 pour le reste du secteur.	121 employés en moyenne contre 102 pour le reste du secteur.

Figure 14 : Emploi startups et PME comparaison entre celles liées à Enosis Santé et le reste du secteur - Données Motherbase 2025

“

L'alliance Enosis Santé représente près de 40 000 emplois en 2025 [18].

TEDDY BREYTON, DIRECTEUR GÉNÉRAL DE LYONBIOPÔLE AUVERGNE-RHÔNE-ALPES

”

[18] Données Motherbase.Ai, Novembre 2025

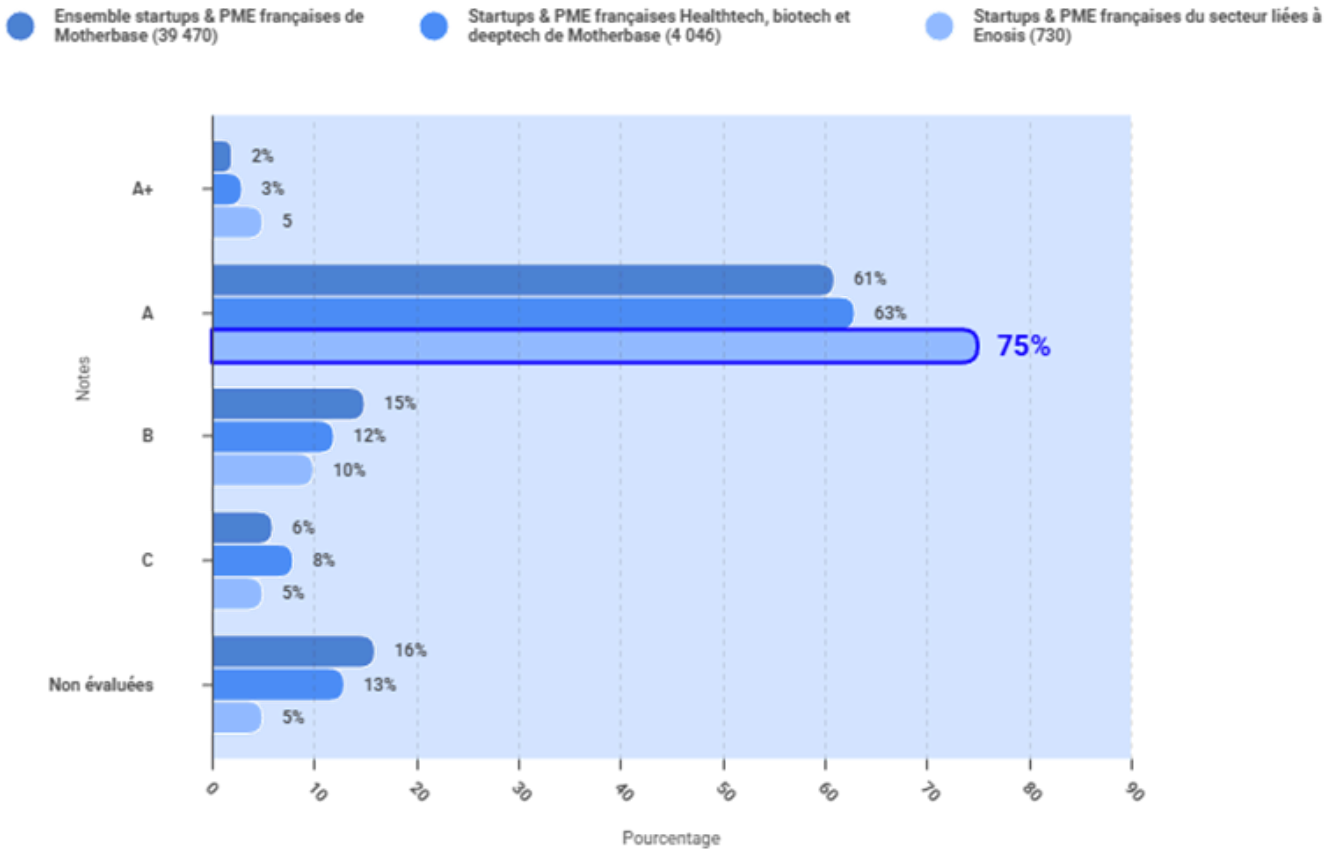


Figure 15 : Résilience des startups et PME liées à Enosis Santé en comparaison au reste du secteur - Données Motherbase 2025

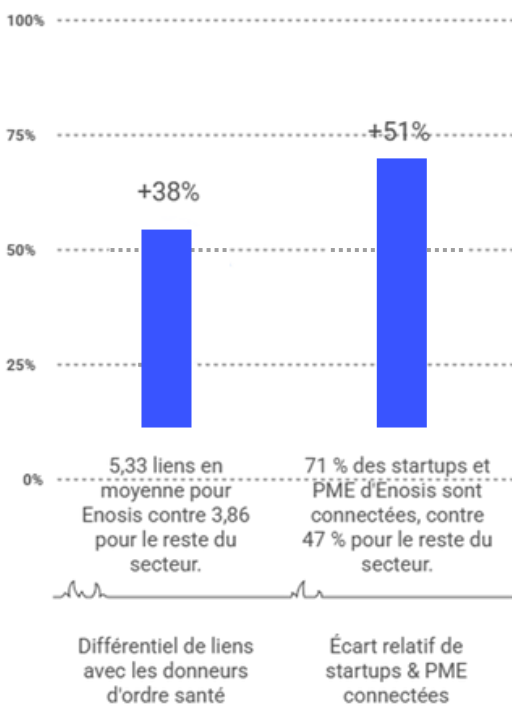


Figure 16 : Connectivité des startups et PME liées à Enosis Santé en comparaison avec les autres entreprises du secteur - Données Motherbase 2025

Les startups et PME de l'écosystème Enosis Santé présentent une connectivité nettement supérieure aux donneurs d'ordre du secteur santé, avec 38 % de liens en plus en moyenne et une probabilité de connexion supérieure de 51 % par rapport au reste du secteur [19].

“

Les start-ups et PME accompagnées par Enosis Santé sont plus attractives, plus performantes et plus connectées aux donneurs d'ordre que le reste du secteur.

CAROLINE DREYER, DIRECTRICE GÉNÉRALE BIOVALLEY FRANCE

”

[19] Données Motherbase.Ai, Novembre 2025

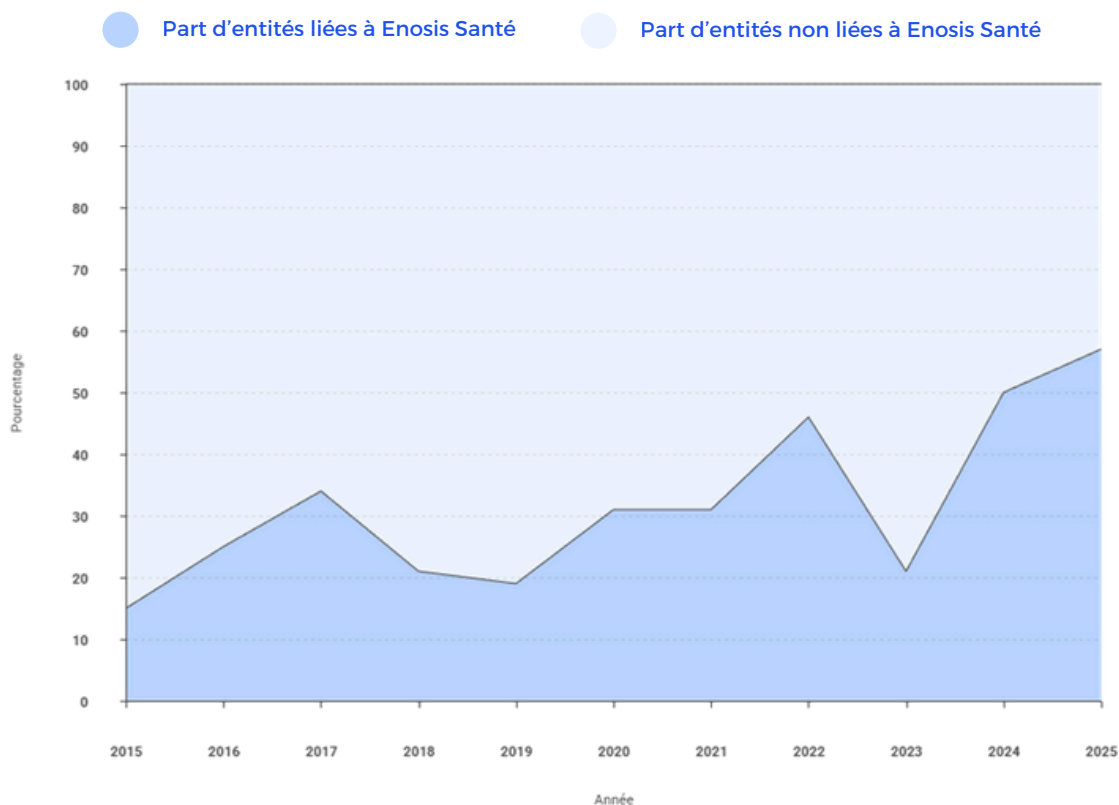


Figure 17 : Répartition annuelle des levées de fonds entre les entités liées à Enosis Santé et non liées à Enosis Santé - Données Motherbase 2025



Sensorion : +50 M€

En février 2024, la biotech montpelliéraine Sensorion, membre d' Eurobiomed, a réalisé une levée de fonds de 50,5 M€ sous forme de placement privé auprès d'investisseurs internationaux spécialisés en sciences de la vie. Cette opération, complétée quelques semaines plus tard par un financement additionnel de 15 M€, porte à 100 M€ les montants levés en moins de neuf pour accélérer leurs programmes de thérapie génique en audition.



Depuis 2022, les entités connectées à Enosis Santé réalisent des levées de fonds nettement supérieures, avec un montant moyen par opération supérieur de 68 % à celui des entités non connectées, et une part majoritaire des volumes levés en 2024-2025 [20].

EMILIE ROYERE, DIRECTRICE GÉNÉRALE D'EUROBIOMED



[20] Données Motherbase.Ai, Novembre 2025

Chaque pôle propose aux entrepreneurs et entreprises innovantes un programme d'accompagnement pour consolider leurs stratégies de développement. Les expertises internes des pôles couplées à des experts tiers permettent d'évaluer les besoins du projet, structurer des feuilles de route, dimensionner les ressources.

En 2024, les pôles ont réalisé **924 accompagnements à la croissance [21]**, confirmant leur rôle de partenaires stratégiques pour les entreprises. Des webinaires dédiés à l'accès au marché ou au développement international, organisés par Enosis Santé, touchent un plus large public encore.

Ce type de programme montre que le pôle agit comme un véritable coach stratégique pour des entreprises en phase de changement d'échelle. Cette capacité à se réinventer est stratégique : elle permet aux pôles de rester pertinents dans un environnement marqué par des mutations rapides (digitalisation, IA, bioproduction) et de consolider leur rôle d'acteurs incontournables.

[21] Données 2024 - Enosis Santé

Des programmes d'accompagnement premium pour les entreprises, soutenus par les régions Sud et Occitanie



Permettre aux **pépites Life Science des régions Occitanie et Sud** d'accélérer pour atteindre un **jalon majeur de création de valeur** dans les 3 ans à venir, grâce à un **programme de mentoring expert et de haut niveau personnalisé.**

VALEUR-AJOUTÉE DU PÔLE

Valeur-ajoutée unique

- Mentoring continu par un entrepreneur expérimenté
- Accès personnalisé à un collectif d'experts de haut niveau
- Ateliers collectifs et prestation individualisées sur le financement, le business plan, la fiscalité etc.

“

« La gestion et le suivi sont réguliers, sans être un poids trop conséquent dans la vie de la société : un bon équilibre qualité/temps. Contrairement à d'autres programmes, celui-ci est très ciblé et personnalisé et a donc un impact réel sur la société

VANESSA DOUET
FONDATRICE & PRÉSIDENTE-O-KIDIA

”

MENTORS / MENTORÉS



Parcours adapté aux besoins de l'entreprise pour structurer une levée de fonds



OBJECTIFS

- Consolider les stratégies de levée de fonds entreprises
- Faciliter les rencontres entre start-ups innovantes et investisseurs spécialisés

VALEUR-AJOUTÉE DU PÔLE

- 6 ateliers combinant théorie, pratique et proximité avec les investisseurs et experts du secteur de la santé
- Conseils individualisés
- Mise en relation avec d'autres entrepreneurs et investisseurs

Consolider sa **stratégie de levée de fonds**, optimiser les outils permettant de convaincre les investisseurs, **rencontrer des investisseurs spécialisés en santé** et **maximiser ses chances de réussir une levée de fonds**.

DES RÉSULTATS DÉMONTRÉS



Depuis 2015, + de 80 entreprises des régions Sud et Occitanie ont été accompagnées par Invest In Biomed, et ont pu lever + de 180 millions d'euros, a l'instar de REEV Care (8,8 M€) et Circle Safe (8 M€).

EMILIE ROYERE, DIRECTRICE GÉNÉRALE D'EUROBIOMED



TÉMOIGNAGES INVEST IN BIOMED

reev

Amauty Ciurana
CEO

Le programme Invest In Biomed nous a offert un cadre privilégié pour créer des relations de confiance avec nos investisseurs.

TARIAN PHARMA

Philippe Andres
CEO

L'accompagnement d'Invest In Biomed nous a permis d'adapter notre langage à celui des investisseurs.

EX

Yoann Valorge
CEO

L'accès à des fonds qualifiés en santé a été déterminant pour notre levée de fonds.

Programme sur- mesure alternant séances collectives et conseils individuels

Un suivi à 360° sur 24 mois par une équipe de coachs experts



OBJECTIFS

Accompagner les PME régionales dans leurs développements : des sujets ressources humaines à l'internationalisation en passant par les phases pré-cliniques et cliniques.



Le coaching du board, composé de personnalités expérimentées du monde de l'entreprise, est pertinent et efficace. Leurs avis et leur réseau nous aident considérablement à nous positionner dans l'écosystème de l'innovation. Les formations par des experts externes améliorent nos compétences en RH, communication et gestion financière. Notre participation au programme d'Accélération suscite l'intérêt des investisseurs, garantissant la fiabilité de notre management.

**JACQUES SAMARUT - PRÉSIDENT
D'OSTA THERAPEUTICS**



UNE APPROCHE PERSONNALISÉE ADAPTÉE AUX BESOINS QUALIFIÉS :

- Suivi de proximité du dirigeant par l'équipe d'accélération
- Co-construction de la feuille de route d'accélération de votre entreprise
- Participation à un « pack de formation initial » délivré par Lyonbiopôle Auvergne-Rhône-Alpes et ses partenaires
- Réunions de suivi mensuelles et trimestrielles afin d'évaluer l'avancée du projet, formuler des recommandations et aider votre entreprise à trouver les moyens d'atteindre ses milestones.
- Approche « task force » pour la résolution de problèmes spécifiques en mode « groupe de travail »

“

Pour ma part, je tiens à souligner l'importance du suivi continu offert par l'équipe projet du Programme. J'ai particulièrement apprécié les réunions mensuelles avec le coach référent et les collaborateurs dédiés de Lyonbiopôle, car elles m'ont permis de prendre du recul et de suivre les priorités de manière efficace. De plus, les réunions trimestrielles ont été pour moi une occasion précieuse d'échanger avec une diversité de participants, offrant ainsi une richesse d'avis et d'expériences sur une variété de sujets.

SOPHIE BRAC DE LA PERRIERE, CEO ET FONDATRICE HEALSHAPE

”

Des programmes « booster » pour l'accélération et la levée de fonds



Medicen a structuré des dispositifs d'accélération et de levée de fonds à travers des programmes booster combinant diagnostic stratégique, clarification du positionnement, préparation à la levée de fonds et mise en relation avec des investisseurs. Ces dispositifs traduisent l'évolution du pôle vers un rôle de coach stratégique, au-delà de la simple labellisation de projets.

Cherry Biotech développe des plateformes microfluidiques et des modèles d'organoïdes permettant de tester des candidats médicaments sur des tissus humains reconstitués. À un niveau de maturité technologique avancé (TRL 7), l'entreprise adresse un marché encore émergent et fortement réglementé.

En 2024, Cherry Biotech a intégré le programme **Medicen Scale-up Booster** afin de sécuriser son positionnement, clarifier sa proposition de valeur et affiner sa stratégie go-to-market. À partir d'un diagnostic approfondi, Medicen et l'entreprise ont co-construit une feuille de route structurante, intégrant à la fois des enjeux stratégiques (business model, segmentation, accès marché) et opérationnels (production, qualité, logistique, passage à l'échelle).



Le programme Scale-up Booster nous a apporté clarté d'esprit, prise de recul, expertise marché et accès à un réseau qualifié.

Jérémy Cramer, fondateur et CEO



Lauréate de l'EIC Accelerator (Horizon Europe), Cherry Biotech se prépare désormais à une phase de scale-up et de levée de fonds, tout en restant un membre actif de l'écosystème Medicen.

Annexes

Méthodologie

Cet observatoire repose sur un travail de collecte, d'analyse et de consolidation des indicateurs suivis par les pôles de compétitivité membres de l'alliance Enosis Santé, afin de documenter de manière objectivée leur contribution et leur impact sur l'écosystème français de l'innovation en santé.

Ce travail a été réalisé avec l'appui du cabinet D&Consultants.

Ces éléments ont été mis en perspective et comparés avec des données publiques issues de l'INPI (dépôts de brevets et dynamique d'innovation), de l'INSEE et du Ministère de l'Enseignement supérieur et de la Recherche (dépenses et efforts de R&D), de France 2030 (acteurs, dispositifs et initiatives structurantes de l'écosystème), ainsi que de Bpifrance et de l'Agence nationale de la recherche – ANR (programmes, enveloppes, priorités stratégiques et taux de succès des appels à projets).

L'analyse s'appuie aussi sur des données publiées par les Régions représentées (Île-de-France, Occitanie, Provence-Alpes-Côte d'Azur, Grand Est, Auvergne-Rhône-Alpes) et leurs structures de développement économique, afin de qualifier les dynamiques territoriales dans lesquels s'inscrivent les pôles de compétitivité Enosis Santé.

Enfin, des rapports existants sur les dynamiques et perspectives de la filière ont été consultés (Panorama de la HealthTech - France Biotech, Medi'Scope 2024). Les données étudiées remontent jusqu'à 2022 au plus loin.

Par ailleurs, pour enrichir les analyses et démontrer l'impact des accompagnements de l'alliance Enosis Santé, une étude a été réalisée par Motherbase en 2025. Plusieurs des indicateurs issus de cette étude sont présentés dans l'observatoire. Pour effectuer cette étude Motherbase a comparé les données issues des entreprises du secteur présent dans leur base de données avec les données issues des entreprises liées à Enosis Santé présent dans leur base de données. Ces indicateurs ont permis d'aboutir à des conclusions sur la performance des entreprises liées à Enosis Santé.

Fiches projets

**Nams Within Integrated Safety & Efficacy Evaluation Of
Chemicals And Pharmaceuticals**

Tiers-lieu d'expérimentation numérique BOpEx

Skin Excellence

Hôpital du futur

Communauté Numérique et IA en santé

Lotus

CER001 SEPSIS

MOCART

Thématique : Biotech / évaluation des risques et santé-environnement

Nams Within Integrated Safety & Efficacy Evaluation Of Chemicals And Pharmaceuticals

**Durée : 2.5 ans
Budget : 2 M€
Aide publique : 2 M€ (Horizon Europe)**

Coordinateur : Ineris

Partenaires : 4 centres de recherche, 6 PME, 1 université, 4 associations dont Lyonbiopôle, 2 grandes industries et 1 organisation gouvernementale.

Objectifs :

Le projet NAMWISE vise à encourager l'adoption et la confiance des acteurs du réglementaire dans les Nouvelles Approches Méthodologiques (NAM) pour l'évaluation réglementaire des produits chimiques et pharmaceutiques. Sera produit un ensemble de recommandations avec des orientations concrètes et des ressources de formation associées sur la manière de valider, d'intégrer et d'utiliser efficacement les NAM pour l'évaluation de la sécurité et de l'efficacité des produits chimiques et pharmaceutiques.

Pour en savoir plus :

<https://namwise.eu/namwisethe-project/>

Détection des opportunités d'actions en lien avec les problématiques des adhérents :

En s'appuyant sur une veille ciblée des guichets de financement européens, Lyonbiopôle Auvergne-Rhône-Alpes a identifié un appel à projet de type action de coordination et de support[1] portant sur les nouvelles approches méthodologiques pour les parcours réglementaires précliniques des nanomédicaments (NAM), une thématique transversale touchant des enjeux académiques et industriels.

Création de synergies entre les réseaux et maturation du projet :

Lyonbiopôle Auvergne-Rhône-Alpes s'est ensuite rapproché des acteurs territoriaux intervenant sur le sujet des nouvelles méthodes (grands industriels, PME, académiques) et a activé des réseaux européens de clusters pour constituer un consortium solide. Lyonbiopôle Auvergne-Rhône-Alpes a piloté, avec l'appui d'un conseil scientifique interne pour orienter les choix et identifier les bons contacts, la maturation du projet (objectifs, plan d'action, rôles de chacun, pilotage...).

Animation de l'écosystème et valorisation des livrables :

En tant que partenaire à part entière du projet, Lyonbiopôle Auvergne-Rhône-Alpes apporte son expertise en matière d'animation d'écosystème : organisation d'ateliers, consultation des communautés, confrontation des livrables avec des acteurs externes, et diffusion des résultats auprès de ses réseaux régionaux et européens. Lyonbiopôle Auvergne-Rhône-Alpes agit de façon coordonnée et complémentaire des autres pôles européens impliqués (Axelera par exemple) pour assurer une couverture sectorielle et géographique optimale.

Au travers d'Enosis Santé, Lyonbiopôle assure la dissémination des résultats du projet au-delà du territoire Auvergne-Rhône-Alpes.

[1] Dans le cadre du programme Horizon Europe, les actions de coordination et de soutien ou Coordination and Support Actions sont (CSA) consistent principalement en des mesures d'accompagnement comme la standardisation, la dissémination, la sensibilisation et communication, la mise en réseau, les services de coordination et de soutien, les dialogues politiques, les exercices d'apprentissage mutuel et les études.



Impulser des collaborations entre acteurs développeurs de solution et utilisateurs finaux

Thématique : Numérique en santé (bloc opératoire, chirurgie augmentée)

Tiers-lieu d'expérimentation numérique BOpEx

Durée : 3 ans

Coordinateur : AP-HP

Partenaires : Medicen Paris Region, Université Paris-Saclay

Objectifs :

Le tiers-lieu d'expérimentation BOpEx facilite la collaboration entre innovateurs et équipes de bloc de l'AP-HP (chirurgiens, anesthésistes et paramédicaux) afin de développer, tester et diffuser des solutions répondant aux besoins du terrain et adaptées aux réalités des organisations chirurgicales.

Valeur-ajoutée du pôle :

- Co-construction du consortium
- Structuration du projet
- Réponse à l'appel à projets France 2030 sur l'appel « Tiers-lieux d'expérimentation »

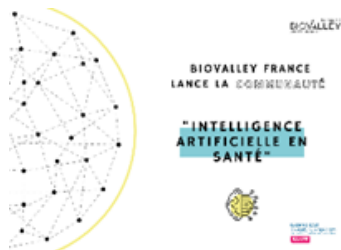
Pour en savoir plus :

<https://www.linkedin.com/company/tiers-lieu-bopex/posts/?feedView=all>

Créé en 2023 autour d'un consortium réunissant l'AP-HP, le pôle Medicen et l'Université Paris-Saclay, BOpEx fait partie des 10 projets lauréats de la première vague de l'appel à projets "Tiers-Lieux d'Expérimentation" de France 2030 et bénéficie d'un soutien financier jusqu'en 2026.

Interface entre cliniciens et créateurs de solution : Ce tiers-lieu est dédié au co-développement et à l'expérimentation de solutions numériques pour le bloc opératoire, en s'appuyant sur l'expertise hospitalo-universitaire de l'AP-HP et le rôle d'interface de Medicen vis-à-vis des industriels et des start-ups.

Il vise à faire émerger des projets structurants financés par l'État, à faciliter l'accès des industriels aux besoins et contraintes des équipes de bloc, et à animer une communauté d'innovateurs autour de thématiques telles que les comptes rendus opératoires augmentés, les jumeaux numériques pour la chirurgie mini-invasive ou les contenus immersifs de formation.



Structurer et dynamiser une filière émergente

Thématique : Numérique et IA

Communauté Numérique et IA en santé

Coordinateur : Biovalley

Objectifs :

La Communauté Numérique et Intelligence Artificielle en Santé fédère près de 70 partenaires – industriels, établissements de soins, acteurs académiques – autour d'un objectif commun : accélérer le développement de solutions numériques et IA exclusivement dédiées à la santé.

Pour en savoir plus :

<https://www.biovalley-france.com/fr/reseau/actualite-reseau/technologies-medicales/biovalley-france-lance-la-communaute-intelligence-artificielle-en-sante/>

Connecter les offreurs de solutions et les acteurs de santé :

Biovalley France joue un rôle central en tant que tiers de confiance, en animant la communauté, en organisant des temps forts avec pour principal objectif de faire dialoguer chercheurs, cliniciens et industriels pour faire émerger des collaborations. Les thématiques prioritaires incluent l'IA appliquée à la santé, la chirurgie du futur (dispositifs médicaux, robotique, IA), et des solutions numériques pour la gestion des données et des parcours de soins. Cette approche transversale favorise la rencontre entre différents univers : bioproduction, santé mentale, organoïdes, organes sur puce, etc. Depuis sa création, la communauté a déjà généré 14 projets collaboratifs, illustrant sa capacité à répondre à des besoins pragmatiques et à renforcer la compétitivité économique du territoire.

Représenter la filière auprès des financeurs nationaux et régionaux :

La communauté constitue également un outil stratégique de communication et de visibilité au service de la filière numérique en santé. BioValley France y identifie des ambassadeurs chargés de la promouvoir, la représente dans des instances nationales – par exemple au sein du groupe de travail national sur l'intelligence artificielle en santé et la chirurgie du futur – et mène un travail de plaidoyer auprès des financeurs régionaux et nationaux pour faire reconnaître les besoins spécifiques de ces acteurs.

**Thématique : Medtech /
thérapie innovante
cardiovasculaire****Lotus****Coordinateur :** Cardiawave**Objectifs :**

- Développer et évaluer une thérapie non invasive par ultrasons pour le rétrécissement aortique calcifié.
- Conduire des études cliniques « first in human » puis pivot pour préparer le marquage CE et l'accès au marché.

Retombées attendues :

- Nouvelle option thérapeutique pour des patients inopérables ou à haut risque chirurgical.
- Création d'une filière industrielle française sur la thérapie ultrasonore cardiaque et des emplois qualifiés.

Pour en savoir plus :

<https://cardiawave.com/cardiawave-contribue-a-lecosysteme-dynamique-de-l'excellence-francaise-dans-les-ultrasons-medicaux/>

Cardiawave, start-up issue des laboratoires français de pointe, développe une thérapie par ultrasons non invasive qui révolutionne le traitement des maladies des valves cardiaques, offrant une alternative sûre et efficace aux interventions chirurgicales. Basée en Île-de-France, Cardiawave est membre du consortium national de recherche RHU STOP-AS. Cardiawave emploie 30 personnes et a obtenu 29 millions d'euros de financement depuis sa création en 2014.

Reconnaitre et soutenir les entreprises innovantes

Le processus de labellisation de Medicen a permis de :

- Challenger le projet sous les angles de développement stratégiques et pertinence pour la filière
- Apporter son soutien officiel et crédibiliser le dossier de Cardiawave auprès des opérateurs de financement public

Soutiens obtenus :

Ce projet a été soutenu par le Programme des Investissements d'Avenir dans le cadre du Concours mondial d'innovation. Il a également bénéficié d'aides publiques gérées par l'Agence Nationale de la Recherche sous les références et du programme Horizon 2020 instruments PME de la Commission Européenne (référence n°829492). Cardiawave est lauréate du programme French Tech Health 20 et membre de La French Care depuis 2023.

Thématique : Biotech

CER001 SEPSIS

**Aide publique : 8,7
M€ (i-Demo,
Bpifrance)**

Coordinateur : ABIONYX Pharma

Objectifs :

- Développer CER-001, une thérapie innovante pour la prise en charge des septicémies graves.
- Conduire les essais cliniques nécessaires à la preuve d'efficacité et de sécurité

Pour en savoir plus :

Pour en savoir plus :

<https://www.abionyx.com/fr/nos-actifs/cer-001>

Abionyx est une société de biotechnologie de nouvelle génération dédiée à la découverte et au développement de thérapies innovantes basées sur la seule apolipoprotéine apoA-1 recombinante naturelle au monde dans le traitement des inflammations les plus sévères du corps humain.

Reconnaitre et soutenir les entreprises innovantes

Labellisé par le Conseil Stratégique de Projets d'Eurobiomed en mai 2024, ce projet s'inscrit pleinement dans la feuille de route du pôle de compétitivité qui vise notamment à contribuer à la mise sur le marché de 5 biomédicaments. L'expertise d'Eurobiomed, en lien étroit avec les équipes de Bpifrance et de l'Agence de l'Innovation en Santé, a été déterminante dans le montage de ce dossier stratégique et complexe, tant sur l'aspect scientifique et médical que sur l'aspect bioproduction, démontrant sa capacité à accompagner les projets les plus ambitieux de son territoire.

Soutiens obtenus :

- 8,7 millions d'euros dans le cadre de l'appel à projets i-Démo du plan France 2030, opéré par Bpifrance



L'accompagnement d'Eurobiomed a été décisif dans l'obtention de ce financement.

Cette collaboration exemplaire va permettre d'accélérer le développement de la première solution spécifique et ciblée contre le sepsis, troisième cause de mortalité dans le monde.

Cyrille Tupin, directeur général d'ABIONYX Pharma





Soutenir les startu-up aux innovations disruptives : du conseil à la promotion de l'innovation

Thématique : Biotech

MOCART

Coordinateur : Priothera

Objectifs :

Accélérer le programme clinique, intitulé Mocart, pour évaluer la combinaison de son candidat médicament mocra-vimod, avec les thérapies CAR-T, impliquant des cellules génétiquement modifiées, dans le traitement des cancers du sang rares. La commercialisation est visée pour 2030.

Pour en savoir plus :

<https://priothera.com/priothera-accelere-sur-son-traitement-des-cancers-hematologiques/>

Apporte une garantie de qualité scientifique, économique et stratégique

Le processus de labellisation de BioValley France s'est traduit par :

- L'analyse acritique du dossier afin de vérifier la pertinence et la conformité du projet aux critères d'excellence
- La préparation de la présentation du projet devant un comité d'experts indépendants, composé de spécialistes scientifiques et économiques, qui challenge le porteur et évalue la solidité de la proposition.
- La soumission du projet au Conseil d'administration de BioValley France pour labellisation.

Grâce à cette démarche rigoureuse, BioValley France contribue à sécuriser les investissements et à accélérer le développement de solutions thérapeutiques à fort impact.

Soutiens obtenus

- Lauréat i-Nov (Bpifrance, France 2030) : 1,7 M€
- Lauréat FEDER (Région Grand Est) : 685 000 €
- Levée de fonds de série B, ciblant 40 millions d'euros, pour financer le développement clinique du mocravimod.

ENOSIS santé

FRENCH HEALTHTECH CLUSTER ALLIANCE

**7 rue François Masson
13002 Marseille**

france
BIOVALLEY
l'innovation santé

**Bâtiment eXplora
2 rue Marie Hamm
67000 Strasbourg**

EUROBIOMED

**7 rue François Masson
13002 Marseille**



LYONBIPOLE
AUVERGNE-RHÔNE-ALPES

**Bâtiment EKLA
63 avenue Tony Garnier
69007 Lyon**

MEDICEN
PARIS
REGION

**2 - 10 Rue d'Oradour-sur-
Glane, 75015 Paris**